

## インターネットの環境について

推奨環境

2020年6月現在

	Windows環境の場合	Mac環境の場合
OS/ブラウザ	<ul style="list-style-type: none"> <li>Google Chrome</li> <li>Internet Explorer11.X</li> </ul> <small>※Windows8.1・Windows10をご利用の際は、必ずデスクトップから起動してください。 ※Internet Explorerの互換表示モードは推奨環境ではなく、デザインが崩れるなどの可能性があります。</small>	<ul style="list-style-type: none"> <li>MacOS 10.6以降</li> <li>Safari</li> <li>Google Chrome</li> </ul>
PDFを印刷する場合	<ul style="list-style-type: none"> <li>Adobe Acrobat Reader DC</li> </ul> <small>※Windows8.1・Windows10の「リーダー」は推奨環境外です。 ※ブラウザ専用PDF Viewerは推奨環境外です。</small>	<ul style="list-style-type: none"> <li>Adobe Acrobat Reader DC</li> </ul> <small>※MacOSの「プレビュー」は推奨環境外です。 ※ブラウザ専用PDF Viewerは推奨環境外です。</small>

※上記以外の環境(スマートフォンやタブレット端末/iOS・Android OSなどの環境)では、出願申込は可能ですが、表示が乱れたり、一部機能がご利用できない場合があります。

※プリンターをお持ちの方は、出願確認票をプリントアウトし、送付することが可能です。(プリンターが無くても、出願申込は可能です)  
※出願登録にはメールアドレスが必要です。ご登録いただいたメールアドレスに、出願申込完了後と入金完了後に確認メールが送信されます。

いのちのそばに。ひととともに。 常翔学園



広島国際大学

【東広島キャンパス】 保健医療学部、総合リハビリテーション学部、健康スポーツ学部、健康科学部(心理学科・医療経営学科・医療福祉学科)

【呉キャンパス】 健康科学部(医療栄養学科)、看護学部、薬学部

学校法人常翔学園

広島国際大学、大阪工業大学、摂南大学、常翔学園中学校・高等学校、常翔啓光学園中学校・高等学校

「インターネット出願」入力操作のお問い合わせ

志願受付操作サポート窓口

☎ 0120-752-257

受付時間(出願期間中) / 11月~3月 9:00~20:00

# 2021年度 広島国際大学

## インターネット出願 WEB出願 マニュアル

100%  
インターネット  
出願

入学検定料を  
3,000円割引!

インターネット出願を利用すると、  
入学検定料を1出願につき  
3,000円割引します。

24時間  
全国どこからでも  
出願可能!

入学検定料は、コンビニや郵便局・  
銀行ATM・インターネットバンキング・  
クレジットカードで  
お支払いいただけます。

ミスなく出願!

システムが入力内容を  
自動的にチェックするので、  
記入漏れ・項目の間違いを  
防げるので安心です。  
申込後もインターネット上で  
出願内容を確認できます。

まずはアクセス!

広島国際大学

検索

いのちのそばに。ひととともに。

常翔学園



広島国際大学

# 2021年度 インターネット出願対応選抜 スケジュール

**注意**

登録完了後、入学検定料を支払い、  
必要書類を郵送しなければ出願は完了しません。\*

インターネット出願は24時間受付可能(出願締切日は23:59まで)ですが、**入学検定料の支払いは出願締切日まで**(営業時間はATMやコンビニなどの施設によって異なります)、**出身学校調査書や写真等の必要書類は出願締切当日の消印有効**です。できるだけ余裕をもって出願するようにしてください。なお、各試験(選抜)の出願開始時刻は、出願開始日の10:00からとなります。\*一度提出していただいた必要書類の内容に変更がない場合、2回目以降の出願での再提出は不要です。

試験(選抜)の種類	インターネット出願		試験(選抜)日	可否発表日	1次手続または一括手続締切日 (郵送のみ 消印有効)	2次手続締切日 (郵送のみ 消印有効)
	出願・入学検定料支払期間					
推薦	学校推薦型選抜 ＜併願型＞	2020年11月4日(水) ～11月16日(月)	11月21日(土) 11月22日(日) 両日受験可	12月1日(火)	12月14日(月)	2021年 1月8日(金)
	学校推薦型選抜 ＜専願型＞ 専願		11月22日(日)			
一般選抜	一般選抜 (手続期間長期型)	2021年1月7日(木) ～1月22日(金)	2月2日(火)	2月15日(月)	3月9日(火)	—
	一般選抜前期A日程 (3教科高得点2教科方式)		2月2日(火)		2月25日(木)	3月9日(火)
	一般選抜前期B日程 (2教科方式) [特待生選抜]		2月6日(土) 2月7日(日) 両日受験可			
	一般選抜前期 (共通テストプラス方式) *	「一般選抜前期A日程・B日程」と同じ 〔一般選抜前期A日程・B日程+大学入学共通テスト〕				
	一般選抜中期日程 (2教科方式) (高得点教科重視方式)	2021年2月10日(水) ～2月19日(金)	2月27日(土)	3月5日(金)	3月12日(金)	—
	一般選抜後期日程	2021年2月25日(木) ～3月6日(土)	3月13日(土)	3月17日(水)	3月22日(月)	—
大学入学共通テスト利用選抜	大学入学共通テスト 利用選抜(前期)	2021年1月7日(木) ～1月22日(金)	本学での 個別学力試験は 課しません	2月15日(月)	2月25日(木)	3月9日(火)
	大学入学共通テスト 利用選抜(後期)	2021年2月25日(木) ～3月6日(土)	本学での 個別学力試験は 課しません	3月17日(水)	3月22日(月)	—

\*一般選抜前期(A日程・B日程)と大学入学共通テストの得点を合わせて可否を判定。  
一般選抜前期(共通テストプラス方式)単独の出願はできません。

●大学入学共通テストについては、本学での個別学力試験はありません。

## 事前準備

### 必要書類

#### ■入学案内セット

##### ●入学選抜要項

##### ●インターネット出願マニュアル(本冊子)

※上記2点は広島国際大学ホームページ内のインターネット出願ガイダンスページよりダウンロードすることができます。

##### ●出願用封筒

※封筒が無くなった場合は、市販の封筒を利用して、「広島国際大学 入試センター」まで書類一式をお送りください。その際、封筒に「8桁の受付番号」と「出願書類在中」と記載してください。インターネット出願確認ページから、出願用封筒あて名ラベルをプリントアウトすることも可能です。なお、出願書類は簡易書留・速達で郵送してください。

##### (1) 出願確認票

プリンターをお持ちの方は、インターネット出願で登録後に「出願確認票」を印刷し、写真を貼付のうえ(アップロードした場合は不要)、必要書類とともに提出してください。プリンター出力ができない環境の方は、登録完了画面に表示される「8桁の受付番号」を控えていただき、7ページの「出願確認票」の出願登録者情報(受付番号、氏名、生年月日)を記入し、写真を貼付のうえ、必要書類とともに提出してください。(プリンター出力ができない環境の方は、写真アップロード機能をお使いいただくことができません。)

##### (2) 出身学校調査書等

出身学校において文部科学省指定の様式により学校長が作成・厳封したものを受け取り、そのまま提出してください。既卒業者に関しては卒業後に発行された調査書を提出してください。高等学校卒業程度認定試験(旧大学入学資格検定)の合格(見込み)者〔一般選抜および大学入学共通テスト利用選抜の出願に限る〕は、出身学校調査書に替えて高等学校卒業程度認定試験(旧大学入学資格検定)の合格証明書または合格見込成績証明書(厳封したもの)を提出してください。  
※何らかの理由で出身学校調査書等が入手困難な場合は本学入試センターまで問い合わせてください。

##### (3) 学校長推薦書(推薦型選抜志願者のみ必要)

入学選抜要項に同じ込みの本学所定用紙(学校推薦型選抜〔併願型〕:青色、学校推薦型選抜〔専願型〕:薄橙色)を選抜区分を確認のうえ使用し、学校長が作成・厳封したものを受け取り、そのまま提出してください。なお、学校推薦型選抜〔併願型〕(1日目)と学校推薦型選抜〔専願型〕を併願される方は、両方の推薦書を提出いただく必要があります。

##### (4) 志望理由書

入学選抜要項に同じ込みの本学所定用紙〔学校推薦型選抜〔専願型〕、学校推薦型選抜〔指定校型〕、学校推薦型選抜〔スポーツ推薦〕:白色〕を使用し、志願者本人が黒ボールペンで記入し、提出してください。

##### (5) 大学入学共通テスト成績請求票

##### 【一般選抜前期(共通テストプラス方式)・後期志願者のみ必要】

大学入試センターから交付された「大学入学共通テスト成績請求票」を上記(1)「出願確認票」に貼付のうえ、提出してください。当該選抜制度以前の選抜制度で出願した方は、先に提出した書類(出身学校調査書等)を再度提出いただく必要はありませんが、大学入学共通テストを利用した選抜制度〔一般選抜前期(共通テストプラス方式)、大学入学共通テスト利用選抜(前期・後期)〕を初めて受験する際には、大学入学共通テスト成績請求票の提出が必要となります。

##### ※再出願者の提出書類の取り扱いについて

一度提出された書類の再提出は不要です。再出願時に以前出願した際の「受付番号」と「氏名(カナ)」、「生年月日」を入力し、登録を開始してください。ただし、提出された書類のデータの再利用については、志願者ご本人の希望により行いますので、出願の際に「データの再利用を希望する」にチェックをつけてください。

##### (6) 活動・実績 証明資料

##### 【一般選抜前期(手続期間長期型)志願者で「特色加点制度」を申請する方のみ必要】

特色加点制度の申請時に記載した活動・実績を証明する資料を提出してください。

※「特色加点制度」の詳細は入学選抜要項をご確認ください。

### 〈選抜区分ごとの必要書類について〉

選 抜 区 分	出 願 書 類						
	出願 確認票	調査書等	志望 理由書	顔写真※2	推薦書	活動・実績 証明資料	大学共通テスト 成績請求票
学校推薦型選抜＜併願型＞	○	○		○	○		
学校推薦型選抜＜専願型＞	△	△	○※1	△	○		
学校推薦型選抜＜指定校型＞	○	○	○	○	○		
学校推薦型選抜＜スポーツ推薦＞	○	○	○	○	○		
一般選抜(手続期間長期型)	△	△		△		■	
一般選抜前期A日程・共通テストプラス方式	△	△		△			▲
一般選抜前期B日程・共通テストプラス方式	△	△		△			▲
一般選抜中期日程	△	△		△			
一般選抜後期日程	△	△		△			
大学入学共通テスト利用選抜(前期)	△	△		△			△
大学入学共通テスト利用選抜(後期)	△	△		△			△

○印 必ず提出してください。

△印 既に提出した書類は、再提出不要です。提出は最初の出願の際の1度きりで構いません。ただし、記載内容に変更が生じた場合等、差し替えが必要な場合は、もう一度提出してください。また、顔写真の差し替えは原則できません。なお、出願時に提出していただく顔写真は、「インターネット出願登録画面」で意思を確認します。データの再利用を希望する場合は、「データの再利用を希望する」にチェックをつけてください。

▲印 一般選抜前期(共通テストプラス方式)を併願(同時出願)する場合のみ提出してください。

■印 一般選抜(手続期間長期型)の「特色加点制度」に申請する方のみ。

※1 学校推薦型選抜＜専願型＞志望理由書については、看護学部は提出不要です。

※2 プリンターをお持ちの方は、顔写真を出願申込時にアップロードすることが可能です。写真をアップロードした場合は、写真を貼付する必要はありません。


# インターネット出願の流れ

インターネット出願をすると、入学検定料が割引されます。  
割引制度の詳細は「入学検定料(11ページ)」を参照してください。  
※インターネット環境をお持ちでない方は、入試センターまでお問い合わせください(9ページを参照)。

1出願につき  
**3,000円**  
割引!

### Step 1 事前準備

インターネットに接続されたパソコンなどをご用意ください。  
3ページの必要書類(注)は、準備に時間がかかる場合がありますので、できるだけ出願前に準備をしておいてください。  
(注) 学校長推薦書、出身学校調査書、写真等(選抜制度により異なります)。詳細は「入学者選抜要項」にてご確認ください。  
※プリンターをお持ちでない方は、7ページの「出願確認票」に記入することで出願が可能です。



### Step 2 インターネット出願ページにアクセス

広島国際大学ホームページ  
<http://www.hirokoku-u.ac.jp/>  
にアクセスし、「インターネット出願」のバナーをクリック。最初に、ガイダンスページおよび本冊子6ページ「出願における注意事項」を必ず読んでください。



インターネット出願はこちらから!

注) 画面は変更になる場合があります。


### Step 3 出願申込

ガイダンスページ上部の「出願申込」ボタンをクリックし、選抜区分を選択。  
その後は画面の指示に従って、順番に入力してください。

- 初めての出願の場合…「初めて出願する場合」から申し込みをスタートしてください。
- 2回目以降の出願の場合…前回出願した際の受付番号と氏名(カナ)、生年月日を入力し、申し込みをスタートしてください。  
※受付番号がわからなくなった場合は、インターネット出願ガイダンスページの案内に従って確認してください。

注) 画面は開発中のため、変更になる場合があります。

①志望学部・学科・受験地	②個人情報 ※「一般選抜(手続期間長期型)」出願の場合、本画面にて活動実績の入力(400文字)を行ってください。	③顔写真のアップロード(任意) ※プリンターをお持ちの方のみ	④アンケート ※初回出願のみ	⑤入学検定料の支払方法確認
--------------	---	-----------------------------------	-------------------	---------------




⑥登録完了 登録完了後、続けてお支払いの手続きに進む場合は、登録完了画面にある検定料のお支払いサイトへのリンクをクリックしてください。  
時間を空けてお支払いの手続きに進む場合は、ガイダンスの「申込確認」からログインして、入学検定料のお支払いサイトへ進んでください。  
※出願申込完了後と入金完了後に確認メールを送信します。携帯メールの場合は送信元ドメイン(ofc.hirokoku-u.ac.jp)の受信を許可してください。確認メールが迷惑メールフォルダなどに振り分けられる場合がありますので、注意してください。

### Step 4 入学検定料支払


コンビニエンスストア、銀行ATM(Pay-easy対応端末)、ネットバンキング、クレジットカードのいずれかでお支払いが可能です。  
登録完了画面、または申込確認画面より、決済代行業者の専用サイトへ移動し、支払い方法を選択します。  
※お支払い後にコンビニや銀行ATMから発行される領収書やご利用明細票は、本学に提出していただく必要はありません。

**お支払い可能なコンビニエンスストア (50音順)**  
▼ 選択されたお支払い方法により、取扱可能なコンビニエンスストアが異なりますのでご注意ください。  
店頭設置端末 ●ファミリーマート ●ミニストップ ●ローソン  
店頭レジ ●セイコーマート ●セブン-イレブン ●デイリーヤマザキ

**お支払い可能な銀行ATM・インターネットバンキング**  
●ゆうちょ銀行(郵便局) ●みずほ銀行 ●三菱UFJ銀行 ●三井住友銀行  
●広島銀行 ●もみじ銀行 ●その他、Pay-easy(ペイジー)マークのついた金融機関のATM



**お支払い可能なクレジットカード**  
●Visa ●Mastercard ●JCB  
●AMERICAN EXPRESS ●Diners Club



※銀行窓口でのお支払いはできません。銀行でお支払いの場合はATMをご利用ください。  
※お支払い可能なインターネットバンキングや利用方法などの詳細は、「お支払い方法選択サイト」の案内にてご確認ください。  
※入学検定料の他に払込手数料が必要です。金額はガイダンスページでご確認ください。  
※支払期限(出願締切日)までに入学検定料の支払いがなかった場合は、登録情報は無効になります。  
※クレジットカードの場合は出願登録時に入金が必要です。  
※カードの名義は保護者の方のもので可能です。  
※いったん納入された入学検定料は返還いたしません。  
※入学検定料のお支払い後は登録内容の変更ができませんので、ご注意ください。

お支払いについての注意

初めての出願の場合

### Step 5 出願確認票と必要書類の郵送

出願確認票と登録完了画面または確認メールに記載されている必要書類を確認して、準備してください。  
プリンターをお持ちの方は、出願申込完了後、「出願確認票」を印刷して、必要書類とともにご送付ください。プリンター出力ができない環境の方は、登録完了画面に表示される受付番号を控えていただき、7ページの「出願確認票」の出願登録情報(受付番号・氏名・生年月日)を記入し、必要書類とともにご送付ください。入学案内に同封の出願用封筒に必要書類を入れ、出願用封筒に受付番号を記入し、**出願期間内**に郵便局窓口から**簡易書留・速達**で郵送してください(締切日消印有効)。なお、出願用封筒は同じものが2部入っていますので、どちらか1部を使用してください。

〈送付先〉  
〒739-2695 広島県東広島市黒瀬学園台555-36  
広島国際大学 入試センター 行 ※書類折り曲げ厳禁

2回目以降の出願の場合

- 1 一般選抜前期(共通テストプラス方式)に出願する方  
「大学入学共通テスト成績請求票」を提出する必要があります(2回目は不要)。出願確認票に貼付しご送付ください。  
※登録完了画面に表示される受付番号を必ず控えておいてください。
- 2 ①以外で2回目以降出願する方  
書類の郵送は必要ありません。これで出願は完了です。  
※ただし、記載内容に変更が生じた場合等、差し替えが必要な場合は、もう一度出願確認票とともに必要書類を提出してください。  
※登録完了画面に表示される受付番号を必ず控えておいてください。

**注意** 登録完了後、入学検定料を支払い、必要書類を郵送しなければ出願は完了しません。  
インターネット出願は24時間受付可能(出願締切日は23:59まで)ですが、**入学検定料の支払いは出願締切日まで**(営業時間はATMやコンビニなどの施設によって異なります)、**出身学校調査書や写真等の必要書類は出願締切当日の消印有効**です。できるだけ余裕をもって出願するようにしてください。  
※一度提出していただいた必要書類の内容に変更がない場合、2回目以降の出願で再提出は不要です。

### Step 6 受験票の到着

出願完了後、受験票が到着します。選抜会場などをよく確認の上、選抜当日に持参してください。  
※選抜日の3日前になっても受験票が届かない場合は、入試センターまでお問い合わせください。

# 広島国際大学「インターネット出願」についてのQ&A

**Q1** 紙の願書に比べて、  
入力・出願申込は難しくありませんか？

**A1** 画面のガイダンス指示に従って入力していただくだけで簡単です。自動チェック機能があるので、記入漏れや書き損じの心配もありません。入学検定料も自動で計算されるので、支払い時の入学検定料を計算する必要や、計算間違いもありません。

**Q2** プリンターを持っていないのですが、  
出願申込は可能ですか？

**A2** プリンターがなくても申込は可能です。プリンターをお持ちの方は、出願申込完了後、「出願確認票」を印刷していただきますが、プリンター出力ができない環境であれば、登録完了画面に表示される受付番号を控えていただき、7ページの「出願確認票」に必要事項を記入してください。

**Q3** メールアドレスを持っていないのですが、  
出願登録は可能ですか？

**A3** メールアドレスは必要です。メールアドレスをお持ちでない場合は、保護者の方のアドレスをご利用いただくか、Yahoo!やGoogleなどのフリーメールのアドレスを取得し、登録してください。登録していただいたメールアドレスに、出願完了時や入金完了時に確認メールを送信します。携帯メールの場合は、送信元ドメイン(ofc.hirokoku-u.ac.jp)の受信を許可してください。確認メールが迷惑メールフォルダなどに振り分けられる場合がありますので、ご注意ください。

**Q4** 検定料を入金しましたが、入金確認のメールが届きません。  
どうすればよいですか？

**A4** メールが届かない場合は、メールアドレスが間違っていないか、また、迷惑メールフォルダに自動振り分けされていないかをご確認ください。なお、Googleのメールアドレスは、受信が遅延することがありますので、メールの受信完了を待たずに入金状況を確認したい場合は、「広島国際大学 インターネット出願ガイダンス」画面の(申込確認)から確認してください。

**Q5** 出願した内容を確認できますか？

**A5** 「広島国際大学 インターネット出願ガイダンス」画面の(申込確認)から確認ができます。また、登録したメールアドレスに、申込完了後に届く「出願確認」「入金完了」メールのリンク先からも確認ができます。

**Q6** 申込内容を間違えた場合、修正はできますか？

**A6** 入学検定料のお支払いの前であれば、何度でも再申込が可能です(あらかじめ最初から登録し直していただけます)。入学検定料をお支払いの後は、入力内容の変更はできませんので、広島国際大学入試センターへお問い合わせください。

**Q7** 一般選抜前期(A・B日程)に出願後、追加で一般選抜前期  
(共通テストプラス方式)へ出願することは可能ですか？

**A7** 入学検定料をお支払い済であれば、「2回目以降の出願」より出願可能です。10,000円で当日受験した学科全てで合否を判定します。

**Q8** 一般選抜前期A日程に出願し、出願が完了しているのですが、  
追加でB日程にも出願することは可能ですか？

**A8** 『2回目以降の出願』から出願手続きを行えば可能です。検定料の割引制度も適用されます。  
※振込手数料は、別途必要となります。  
※すでに申し込んだ日程で受験学科を変更することはできません。

**Q9** 紙での出願は可能ですか？

**A9** インターネット環境のない方は、本冊子9ページをご確認ください。インターネット出願システムを使用しない出願が可能です。ただし、インターネット割引の対象外となります。インターネット出願システムを使用しない出願の場合、郵送などの手続きで数日かかりますので、時間に余裕をもってお早めにご連絡、手続きをしていただくようお願いいたします。

**Q10** ペイジーでの支払いを行いたいのですが、  
どうすればよいですか？

**A10** ペイジー(Pay-easy)でのお支払いは、右記のペイジーマークのある銀行ATM、ネットバンクにてご利用頂けます。お支払い方法の詳細は、「広島国際大学 インターネット出願ガイダンス」画面の<検定料の納入方法>にてご確認ください。

## 出願における注意事項

**注意** 登録完了後、入学検定料を支払い、必要書類を郵送しなければ出願は完了しません。  
インターネット出願は24時間受付可能(出願締切日は23:59まで)ですが、入学検定料の支払いは出願締切日まで(営業時間はATMやコンビニなどの施設によって異なります)、出身学校調査書や写真等の必要書類は出願締切当日の消印有効です。できるだけ余裕をもって出願するようにしてください。  
※一度提出していただいた必要書類の内容に変更がない場合、2回目以降の出願で再提出は不要です。[顔写真の差し替えはできません。]

### 1. 申込した情報の変更

志望学科や受験地などを間違えて出願申込した場合、入学検定料をお支払い前であればもう一度最初から申し直すことで、何回でも変更が可能です。ただし、複数の出願申込をした場合は、入学検定料の支払情報画面上に記載している「支払いに必要な番号」がそれぞれ異なりますので、間違えないようにご注意ください。間違えて出願申込をした登録情報は、入学検定料の支払期限(出願締切日)が過ぎると無効になり破棄されますので、登録の取り消しなどの作業は不要です。※入学検定料をお支払い済みの方は、申込内容の変更はできません。

### 2. 出願申込データの有効期限について

出願申込されたデータは入学検定料の支払期限(出願締切日)までは保持されますが、お支払いがされないまま期限をすぎると無効になります。支払期限をよくご確認ください。

### 3. 漢字などの登録エラーについて

氏名や住所などの個人情報を入力する際に、JIS第1水準・第2水準以外の漢字は登録エラーになる場合があります。その場合は、代替の文字を入力してください。入学手続きの際に、正しい漢字を登録することができます。\*

\*本学のシステムで使用できない漢字については、便宜上最も類似した活字に置き換えることがあります。

**【例】** 高 → 高 崎 → 崎  
Ⅲ (ローマ数字) → Ⅲ (アルファベットのアイ)  
① (丸数字) → (1) (括弧書き数字)

※プリンターをお持ちでない方は、本紙「出願確認票」に必要事項を記入し、出身学校調査書や写真等の必要書類とともにご送付ください。一度提出していただいた必要書類の内容に変更がない場合、2回目以降の出願での再提出は不要です。ただし、記載内容に変更が生じた場合等、差し替えが必要な場合は、もう一度提出してください。また、一般選抜前期(共通テストプラス方式)、大学入学共通テスト利用選抜に初めて出願する場合は、「大学入学共通テスト成績請求票」を提出する必要があります(2回目以降は不要)。本紙をコピーし、「大学入学共通テスト成績請求票」を貼付のうえ、ご送付ください。

※記入不要

## 広島国際大学 インターネット出願確認票

出願区分(○をつける)

学校推薦型 選抜 (併願型)	学校推薦型 選抜 (専願型)	学校推薦型 選抜 (指定校型)	学校推薦型 選抜 (スポーツ推薦)	一般選抜 (手続期間 長期型)	一般選抜 前期A日程	一般選抜 前期B日程	一般選抜前期 (共通テスト プラス方式)	一般選抜 中期日程	一般選抜 後期日程	大学入学 共通テスト 利用選抜 (前期)	大学入学 共通テスト 利用選抜 (後期)
----------------------	----------------------	-----------------------	-------------------------	-----------------------	---------------	---------------	----------------------------	--------------	--------------	-------------------------------	-------------------------------

出願登録者情報

受付番号								生年月日	西暦	年	月	日
氏名	カナ											
	漢字											

切り取って使用してください。

写真  
タテ4cm×ヨコ3cm

※記入不要

※裏面に氏名をご記入ください。

大学入学共通テスト  
成績請求票貼付欄

※一般選抜前期(共通テストプラス方式)、大学入学共通テスト利用選抜に出願する方のみ貼付してください。

※本紙(出願確認票)を提出する前に必ず、「提出書類チェックシート」で今回提出する必要のある書類を確認し、間違いのないように提出してください。また、入学検定料の支払い完了後に送付してください。

※何も記入しないでください。

## インターネット環境をお持ちでない場合は…



インターネット環境をお持ちでない方は、入試センターにお電話していただくことで、インターネット出願システムを使用しない出願(代行出願)が可能です。

### インターネット出願との主な違い

#### ■ インターネット割引の対象外となります。

1出願につき3,000円割引される「インターネット割引」はありません。

#### ■ 入学検定料のお支払い方法が異なります。

入学検定料のお支払いは、**現金書留にて送付**をお願いいたします。詳細はお問い合わせ時にご案内いたします。

#### ■ 次ページの「出願登録確認シート」を利用し、事前に志望内容について、ご記入の上、お問い合わせ窓口までご連絡ください。

#### ■ 出願期間や受付時間が限定されますので、十分注意してください。

出願処理に時間がかかりますので、早めのご連絡をお願いいたします。

### 必要書類

#### ■ 出願確認票

#### ■ 出身学校調査書等

#### ■ 写真(タテ4cm×ヨコ3cm)

#### ■ 学校長推薦書

#### ■ 志望理由書

#### ■ 大学入学共通テスト成績請求票

※詳細は3ページをご確認ください。

### 代行出願窓口

#### ■ 広島国際大学 入試センター(東広島キャンパス)

**0823-70-4500(直通)**

〈平日 9:00~17:00 ※祝日を除きます〉

# 広島国際大学 出願登録確認シート

※代行出願を希望する場合は、出願ごとにごこちらの「出願登録確認シート」が必要となりますので、記入前に必ず**本紙をコピーして**ご利用ください。

申請者の情報		*初回出願の場合は 受付番号の記入は不要です。		受付番号*									
氏名	カナ												
	漢字												
出身学校	学校名:	課程:		学科:									
	卒業(見込)年月:	年	月										
住所	〒												
連絡先電話番号	自宅:	携帯:											
メールアドレス*													

※出願手続きから入学前の各種案内等でメールを送信させていただくことがございますので、ご本人と直接連絡が取れるアドレスをご記入ください。

大学入学共通テスト 成績請求番号													
	試験場コード			受験番号				発行回数					

出願区分(○をつける) 一般選抜前期(共通テストプラス方式)を出願される場合は、該当となる日程にチェックを入れて下さい。

学校推薦型 選抜 (併願型)	学校推薦型 選抜 (専願型)	学校推薦型 選抜 (指定校型)	学校推薦型 選抜 (スポーツ推薦)	一般選抜 (手続期間 長期型)	<input type="checkbox"/>	<input type="checkbox"/>	一般選抜前期 (共通テスト プラス方式)	一般選抜 中期日程	一般選抜 後期日程	大学入学 共通テスト 利用選抜 (前期)	大学入学 共通テスト 利用選抜 (後期)
----------------------	----------------------	-----------------------	-------------------------	-----------------------	--------------------------	--------------------------	----------------------------	--------------	--------------	-------------------------------	-------------------------------

選 抜 日	西 暦 年 月 日						西 暦 年 月 日						西 暦 年 月 日					
選 抜 会 場	呉	大阪	松江	岡山	福山	三次	呉	大阪	松江	岡山	福山	三次	呉	大阪	松江	岡山	福山	三次
	山口	岩国	高松	松山	高知	北九州	山口	岩国	高松	松山	高知	北九州	山口	岩国	高松	松山	高知	北九州
	福岡	長崎	熊本	宮崎	鹿児島	那覇	福岡	長崎	熊本	宮崎	鹿児島	那覇	福岡	長崎	熊本	宮崎	鹿児島	那覇
1 学 科	学科 専攻						学科 専攻						学科 専攻					
2 学 科	学科 専攻						学科 専攻						学科 専攻					
3 学 科	学科 専攻						学科 専攻						学科 専攻					
4 学 科	学科 専攻						学科 専攻						学科 専攻					
5 学 科	学科 専攻						学科 専攻						学科 専攻					
6 学 科	学科 専攻						学科 専攻						学科 専攻					

優 先 学 科 <sup>(注)</sup> (特待生判定希望学科)												学科 専攻
備 考												

●出願の際には出身学校調査書や写真等の提出が必要です。●出願区分、選抜日、選抜会場については、入学者選抜要項を確認しながら、ご記入ください。  
(注)入学を希望する優先順位が一番高い学科・専攻を記入してください。追加合格を実施する場合のみ、優先学科を優先し選定いたします。  
なお、一般選抜前期B日程においては、特待生判定を希望する学科・専攻を記入してください。

## こんなに便利に、お得になります! インターネット出願のメリット

※ご自宅などに、インターネット環境がなく、インターネット出願ができない方は、電話による代行出願が可能です(電話での代行出願は、入学検定料の割引対象外となります)。

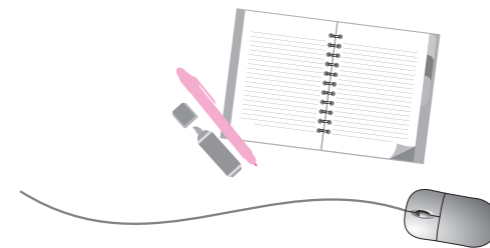
1出願につき  
**3,000円**  
割引!

**24時間**  
出願登録  
可能

書類送付は  
**1回のみ**  
※選抜制度により、追加書類の提出が必要になる場合があります。

### 入学検定料について

各選抜制度における入学検定料は、右表のとおりです。インターネット出願をすることによって、入学検定料が割引されます。その他の検定料割引制度は、入学者選抜要項をご覧ください。



対象選抜	入学検定料(1日/1学科)	
学校推薦型選抜(併願型)	35,000円	インターネット割引で <b>32,000円</b>
学校推薦型選抜(専願型)		
学校推薦型選抜(指定校型)		
学校推薦型選抜(スポーツ推薦)		
一般選抜(手続期間長期型)		
一般選抜前期A日程・共通テストプラス方式*		
一般選抜前期B日程・共通テストプラス方式*	15,000円	インターネット割引で <b>12,000円</b>
一般選抜中期日程		
一般選抜後期日程		
大学入学共通テスト利用選抜(前期)		
大学入学共通テスト利用選抜(後期)		

※一般選抜前期(共通テストプラス方式)は、一般選抜前期(A・B日程)受験者が、併願受験料10,000円(1日)で受験することができます。



## 複数学科(専攻)の併願が可能です

入学検定料の  
割引制度

学校推薦型選抜(併願型)、一般選抜、大学入学共通テスト利用選抜において、1日6学科(専攻)までの併願が可能です。

入学検定料の割引制度により、**1日3学科~6学科まで同一料金で併願できます。**

また、複数日試験(選抜)日がある選抜制度において、**複数日の受験をする際にも入学検定料の割引制度があります。**

詳細は入学者選抜要項を参照してください。

### ●過去の受験者の出願パターン(例)

看護・福祉系分野を 目指している方は…	看護学科	医療福祉学科	医療経営学科
	言語聴覚療法学専攻	作業療法学専攻	心理学科
リハビリ系分野を 目指している方は…	理学療法学専攻	作業療法学専攻	言語聴覚療法学専攻
	義肢装具学専攻	医療経営学科	心理学科
医療技術系分野を 目指している方は…	診療放射線学科	臨床工学専攻	臨床検査学専攻
	救急救命学科	義肢装具学専攻	医療経営学科
薬学・栄養系分野 目指している方は…	薬学科	医療栄養学科	臨床検査学専攻
	医療経営学科	医療福祉学科	看護学科

切り取って使用してください。

