

# 広国大キャンパス

## CONTENTS

1/2	キャンパスライフ向上ナビ
3	理事長・学長メッセージ
4/5/6	新役職者・新任教員紹介
7	各部署からのお知らせ
8/9	就職特集 カウンセラー誕生 方言(広島弁)特集 校舎内は禁煙
10	黒瀬駅伝結果報告 カーブ、サンフレッヂ順位予想 チョット考えて 編集後記



2004  
APRIL  
VOL.14

編集・発行 広島国際大学学生部学生課 (黒瀬キャンパス2号館2階)  
〒724-0695 広島県賀茂郡黒瀬町学園台555-36  
TEL 0823-70-4536 FAX 0823-70-4537  
■インターネットホームページアドレスhttp://www.hirokoku-u.ac.jp

## キャンパスライフ向上ナビ さあ!!広国大にハマッてしまおう!!

大学って何をやるんだろう?新しい出会い、勉強、サークル、アルバイト…。4年間の大学生活には、新しい発見をするチャンスがいっぱい!特に新生の皆さんは期待も大きいけど、不安もいっぱい感じているでしょう。そこで、広国大編集部は、先輩9人にキャンパスライフ向上のコツをいろいろな角度からリサーチ。大いに参考にして、より楽しく有意義なキャンパスライフを実現してください。これを見れば、すぐに広国大にハマッてしまうこと間違いなし!?

### 交友関係について

#### 何事にもチャレンジすること 友達作り・学生生活の充実

私は昨年度、「2003くれ観光大使」として、普段体験出来ないようなことをたくさんしました。そこで多くの人と出会い、なかでも呉市で撮影が行われた、映画「海猿-UMIZARU-」のロケは、とても良い体験でした。感性情報学科の学生が何人かスタッフやエキストラとして手伝い、みんな撮影が終わったころには日に焼けて真っ黒になっていました。

感性情報学科4年  
横町 藍

滅多に会えない芸能人やテレビ局の人とも仲良くなり、今でもその出会いは宝物です!!今夏6月12日から全国公開なので、ぜひ見てくださいね☆ちなみにスタッフロールにお手伝いした広国大生の名前が出ています☆友達の作り方、それは、何事にも積極的にチャレンジしてみることです♪♪(〇〇)

### 授業について

#### 専門知識を吸収し、夢を実現させます

大学に入って2年、やっと大学の授業というものに慣れました。高校までの授業と違って、各分野に優れた先生方の授業が行われ、当然、専門的な話をされるので、難しい専門用語などを使われます。これで私もやっと看護師のタマゴとしての第一歩を踏んだのだ、という夢に近づいた実感が湧いてくると同時に、普段使わないような用語を使うので、自分で予習・復習を行わないと、授業についていけないというリスクも出てきます。今では、課題などが出ると、みんな図書館に行き、お互いの知識を出し合い、課題に取り組むという日々が続いています。年々、看護という世界に足を踏み入れるごとに、看護に対する知識が増し、一步一步、夢に近づいていることを実感しています。大学の授業は、夢を実現するため、そして自己を高めるためにあると私は感じています。

看護学科3年  
中地 裕子

### 課外活動について

#### 興味のあること積極的にやってみよう

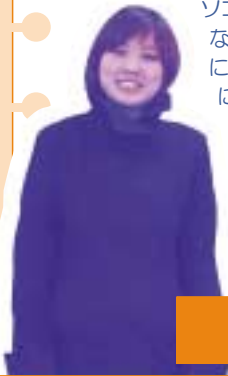
広島国際大学のクラブ・サークル活動には、体育系32、文化系26があり、試合や行事、いろんなイベントなどに積極的に参加をし、各活動を行っています。学生生活の中でも、貴重な体験ができるのがクラブ・サークル活動で、新たな場所での不安を抱えている方には、クラブ・サークルに入ることをおすすめします。新しい仲間や先生との出会いで多くの人と関わりをもつことができ、充実した大学生活を送ることができると思います。また、試合やイベントなどで他の大学生と知り合う機会も多く、友達もたくさんできますよ。自分の興味のあるクラブや、やってみたいものが少しでもある方はぜひどうぞ♪楽しい、と思うよ☆たぶんねっ☆だけん、みちよくれ・きちよくれ・よちよくれ(〇〇)

医療経営学科4年  
下岡 武司

## 大学の施設について

### 私の好きな空間 そのすべてが My Room

大学で私の一番のお勧めの場所は、呉キャンパス1号館の設計製図室です。自分の課題に専念できる1人1台の製図台と、いつでもインターネットに接続できる設備です。製図の課題が出されるたびにみんなが集まります。家と同じぐらい長い時間を過ごす、みんなの My Room です。また開放されているパソコン演習室もあり、授業の空き時間や授業の後など自由に使うことが出来ます。インターネットにつき放題などで資料集めに大活躍です。他にも、図書館がお勧めです。授業に役立つ専門図書が揃っていて、必要な本がない場合でも要望をすれば購入してくれます。落ち着いて勉強できる閲覧室もあり、テスト前はみんなが使います。最新のDVDやビデオを楽しむこともできます。他にもおすすめな場所はたくさんあるので見つけてみてください。



住環境デザイン学科3年  
井上 美奈

## 友人との出会いについて

### 不安や心配事は友人と共に乗り越えられるよ

大学に入学した当初は、友達が出来ののか少々心配だったのですが、そこは同じ年代なので共通の話題もありすぐに友人もでき、仲良くなりました。初めは一人ひとり育った場所が違うのでその出身都道府県の話や方言で盛り上がりがありました。それは地元に行ったら経験できない貴重な経験でした。また授業が進んでいく上でノートを見せ合ったりわからないところを教えあったり、友人の助けなしでは単位修得も難しかったのでつくづく友人の大切さを感じています。新入生の皆さんも広国大に入学したらそういう助け合える友



建築創造学科3年  
今村 隆



情報通信学科3年  
上村 大輔

## 授業について

### 先生の授業を評価するアンケートもあるぞ

情報通信学科の授業では、プログラミングや情報通信ネットワークなど社会に出てすぐに役に立つような科目が数多くあり、授業自体も分かりやすく丁寧に教えてくれます。実際、大学に入るまでパソコンを触ったことなかった僕も、いつの間にか使えるようになっていました。また、授業で習った内容は、情報通信関係の色々な資格試験を勉強する時の基礎にもなり、とても有利になります。他にも、この大学では高額の授業料がかかるシスコネットワークアカデミー (CCNA) の講義を無料で教えてもらえるなど、僕らを社会にどうアピールするかを色々と考えてくれています。

## 課外活動について

### 課外活動は先輩・友人と交流できる最高の場所だよ

私はバドミントン部に所属しています。バドミントン初心者の私だったけど、先輩や、経験者の友達に教えてもらって少しずつ上達しているハズです(笑)。活動は週2回で、テストや課題で大変な時は休めるので気楽に参加できます。1日授業で頭を使った後は、思いっきり体を動かして、心身ともに疲れて家に帰ると、バタンキューで朝までぐっすり眠れます。サークルは、色んな学科の人と知り合えたり、先輩とも仲良くなれて、授業のことを聞いたり、テストの情報を交換しあったりもしています。うちの部は、とにかくおもしろくて楽しい人が多いので、笑いが絶える事はないし、最高です☆だから皆さんもぜひクラブに入ったほうが大学生活を超enjoyできると思います。



情報通信学科2年  
平原 幸恵

## アルバイトについて

### 大学生は出費も多いんだ。アルバイトは慎重にね

大学生になると交遊費もいるし、バイクや車も必要になってくるのでアルバイトは必要だと思います。黒瀬キャンパス2号館2階のコミュニティールームや呉キャンパス1号館1階事務室前の掲示板や大学周辺の店頭貼ってあるアルバイト募集の貼り紙で探すのもいいと思います。友達の中には東広島市でアルバイトをしている人もいます。東広島市に住んでいる人や車のある人は東広島市でアルバイトを探すほうがお店も多いし、時給も高めなのでお勧めです。アルバイトを始めるなら、大学生活、一人暮らしに慣れてくる5月、6月くらいからがいいと思います。また、生活や学業に支障をきたしてしまうようなものは長続きしないし、お店の雰囲気や店員さんを知ることも選ぶポイントになってくるので、飲食店などでアルバイトをする時は、一度足をこんでから決めてもいいと思いますよ。



臨床心理学科2年  
森口 純子

## 学生寮について

### 規則正しい生活が大学生活を充実させる秘訣だよ

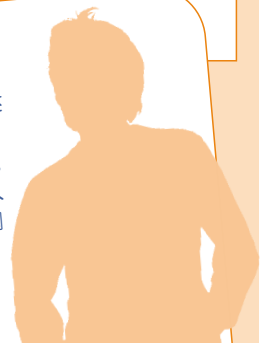
私は、今までアパートで一人暮らしをしていましたが昨年の夏から学生寮に入居しました。アパートで自由奔放に暮らしていた私にとって、学生寮に入居したことにより規則正しい生活になりました。学生寮には門限が決められているため早めに帰宅するようになり、温水器のため水の節約も自然とするようになりました。また、男女ともに学部学科・学年関係なく友人の輪が今まで以上に広がり、困ったことがあれば互いに助け合う高校時代の友人とは違った友人との仲となり、そして、さまざまな考えに触れるなかで自分自身も少し成長していると感じます。アパート暮らしの楽しさも沢山ありましたが、学生寮での生活も楽しくとても良い充実した日々を過ごせていると思います。



看護学科3年  
星野 美紀

## ここはキミのナビ記入欄!!

これから走り始める学生生活!! たくさん広国大の良いところを発見しよう!! 夢や目標を達成するにも楽しいのが一番。キャンパスライフを充実させるには本人次第とよく耳にするけど、みんなで広国大の良いところを見つけちゃおうぜ!! ゴーゴーヒロコク!!



## 入学おめでとう



学校法人 大阪工大摂南大学  
総長・理事長 **東松孝臣**

期待に胸を膨らませて、この広島国際大学へ入学された諸君を学園の関係者一同、心から歓迎します。新たな気持ちで大学生活を迎える諸君に、本学は万全の受け入れ体制を整えていますので、一日も早く環境に慣れ、新たな一歩を踏み出してください。

本学は、心豊かでゆとりある人間社会を実現できる人材育成を目標に、多彩な角度から人の幸福を探究することができるよう6学部を設置しています。各学部では少人数教育や実践力を養うための実習・演習を重視する

などきめ細かな教育を行っています。このような環境のなか諸君には、本学の理念のもと、知識や技能の修得に努めるとともに、みずから問題意識をもち、その分野の先駆者としての誇りを胸に研鑽を積むことを望みたく思います。その努力は必ずや実社会に旅立ってから役立つことでしょう。

大学生活は単に知識や資格を得ることだけにあるわけではありません。緑豊かなキャンパスを舞台に、諸活動を通じてさまざまな人と出会い、一生涯心の支えとなる素晴らしい友を見つけてください。喜びを分かちあい、悩みを相談しあえる友は、大学を卒業した後も人生のあらゆる場面で諸君を助けてくれるでしょう。

わが国の21世紀が潤いのあるものになるために、また同時に国際社会における尊敬と信頼を得るために、諸君一人ひとりが本学でより多くのことを学び・体験し、将来実社会で活躍することを願い、諸君の入学に際してのお祝いの言葉とします。今後の健闘を祈念しています。

## 自分探しの旅を



学長 **上里一郎**

皆さんはそれぞれ診療放射線技師、臨床心理士、看護師、建築家になろうと考えて大学の学部・学科へ入学したことでしょう。しかし、その決定に使用した情報や体験は一面的で実態を反映していないことがあります。また、入学してさまざまな学問に触れることでこれが自分の進路として適切かどうか悩むことがあります。ある大学の医学部の1年次生の15%が別の進路を考えたといいます。

皆さんには、自分の進路がこれで良いのか改めて考え模索することを勧めます。高校時代に

この進路が良いと考えたのは仮の決定です。

これを改めて1年次生の時期に、これこそ自分の人生をかけて後悔しない進路だと確認できれば、その後の勉強は、目的意識が明確で確かなものになります。また、別の進路を選ぶこともあるかも知れません。いずれにしろ、自分の進路について今一度確認することが大切だということです。

その模索を終えて、さまざまな学問を学んでください。そこでどれだけものを身につけたかで皆さんは評価されます。どの大学を卒業したかよりも、皆さん個人の知識と技能、人間性が問われます。

単位をとって卒業することより、内容が問われる社会になったということです。自分なりに、計画的に学び、体験を重ねましょう。

そのために、先生方や友人は強力なサポーターです。

## ～「いのち」を大切にしていますか～

「いのち」について熱いメッセージを  
あなたの心にお届けします。



助産師の山本文子さんは香川県高松市に「いのちの応援舎」を開き全国で幅広く活動しておられます。本学ではすでに3回講演をしていただいておりますが、毎回好評を得ています。看護学校でいのちの誕生に深い感動を受け、助産師の道をすすみ病院で長く経験をされるうち、出産した家族がそのときの感激をノートにつづるようになったそうです。育児に行き詰まったり、外来を訪れた人たちがそれを読んで元気になって帰ることもあったとか。人はみんな望まれて生まれてきている。そのことを忘れて「いのち」を大切に生きて欲しいと病院での経験をもとに、わかりやすく語りかけてくださいます。

日 時：4月8日(木) 10:45～11:55  
場 所：藤田記念講堂(黒瀬キャンパス)  
対 象：新入生全員、在学生希望者

## 呉キャンパス施設完成!

看護学部が呉キャンパスに移転することに伴い、2号館(看護学部棟)が完成しました。基礎看護、成人看護、母性・小児看護、老年看護、在宅看護、地域・精神看護の各領域の実習室や講義室、LL



教室、情報処理演習室などの設備が完備されています。その他学生研修棟(B・C棟)、就職部資料室の拡張、茶室、音楽練習場、学生相談室の設置など看護学部の移転、薬学部の新設に伴い、益々充実したキャンパスライフを送れるようさまざまな施設・設備を整えています。

なお、6号館(薬学部棟)は5月末に完成し、後期授業開始時から利用できる予定です。

# 新役職者紹介



学長  
上里 一郎



副学長  
石橋 貞彦



保健医療学部長  
秋山 實利



医療福祉学部長兼  
総合人間科学研究科長  
河口 豊



人間環境学部長  
長町 三生



社会環境科学部長  
竹内 吉弘



看護学部長兼  
看護学研究科長  
國岡 照子



薬学部長  
富士 薫



診療放射線学科長兼  
医療工学専攻長  
高橋 浩二郎



臨床工学科長  
福永 信太郎



医療福祉学科長兼  
医療福祉学専攻長  
松本 英孝



医療経営学科長兼  
医療経営学専攻長  
白髪 昌世



臨床心理学科長  
未永 清



言語・コミュニケーション学科長  
江川 清



感性情報学科長  
田村 博



建築創造学科長  
石丸 紀興



住環境デザイン学科長  
水畑 雅行



情報通信学科長  
森永 規彦



看護学科長兼  
看護学専攻長  
池田 公子



薬学部長  
吉原 新一



臨床心理学専攻長兼  
心理臨床センター長  
海塚 敏郎



教務部長  
伊藤 英夫



学生部長  
小林 暁峯



入試部長  
西村 清巳



就職部長  
末田 紘



図書館長  
中田 将風



事務部長  
松本 俊博



学長室長  
吉村 雅弘



# 新教員紹介

診療放射線学科

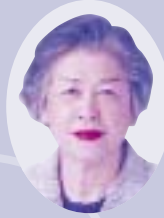


教授  
白井 幹康



助教授  
向田 一郎

医療福祉学科



教授  
西村 洋子

医療経営学科



教授  
原田 俊英



講師  
林 行成

臨床心理学科



教授  
岩田 昇



教授  
森本 修充

言語コミュニケーション学科



講師  
山中 英理子



助手  
木野 和代

建築創造学科



教授  
藤谷 義信

住環境デザイン学科



教授  
地井 昭夫



教授  
濱岡 美郎



助教授  
森口 稔



講師  
ジョン トレマーコ



講師  
末弘 美樹



講師  
ティモシー フロイドホースト

学習支援センター



講師  
野口 寧文

看護学科



教授  
山崎 登志子



講師  
檀原 いづみ



助手  
石井 俊行



助手  
今泉 玲子

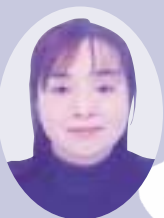
薬学科



助手  
白木 智子



助手  
多々良友加利



助手  
田村 美子



助手  
廣川 聖子



教授  
赤木 宏行



教授  
石原 熊寿



教授  
岡村 直樹



教授  
筈井 良次



教授  
田和 理市



教授  
塚本 豊久



教授  
中牟田 弘道



教授  
西出 喜代治



教授  
町田 良輔



教授  
三輪 嘉尚



助教授  
宇根 瑞穂



助教授  
児玉 頼光



助教授  
佐和 章弘



助教授  
瀧口 益史



助教授  
立花 陽子



助教授  
藤田 貢



助教授  
堀 隆光



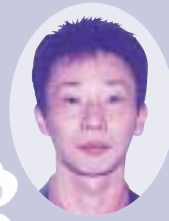
助教授  
三宅 勝志



講師  
大坪 忠宗



講師  
木村 幸司



講師  
末田 拓也



講師  
山口 雅史



助手  
赤木 信之



助手  
井手 聡一郎



助手  
奥田 勝博



助手  
笠岡 敏



助手  
金子 哲夫



助手  
児玉 安史



助手  
田所 哲



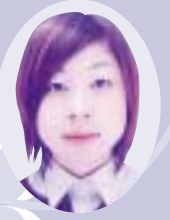
助手  
田山 剛崇



助手  
寺岡 文照



助手  
梅 英恵



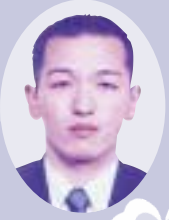
助手  
福内 友子



助手  
福山 亮



助手 (5/1採用)  
堀部 紗世



助手  
松田 明



助手  
南 英輝



助手  
横大路 智治



## 国際教育センター利用案内

国際教育センターには、研修室（宿泊施設）【1ルームタイプ、バス・トイレ付】113室を備えており、学外実習時および課外活動時等の宿泊施設としてご利用いただけます。

また、最大180名収容のセミナー室（6室）もありますので、教員引率のゼミ、卒業研究等にもぜひご利用ください。

利用料 (1人1泊あたり)	申し込み対象	申し込み先	
		(黒瀬キャンパス)	(呉キャンパス)
1,000円	広島国際大学の学生（就職活動時）	就職課〈2号館2階〉 ☎0823-70-4534	就職課〈3号館2階〉 ☎0823-73-8354
1,000円	広島国際大学の学生 (学外実習時・資格試験受験時)	教務課〈1号館1階〉 ☎0823-70-4510	呉事務室 〈1号館1階〉 ☎0823-73-8351
4,000円	広島国際大学の学生・教職員 学園の学生・生徒 役員、評議員、後援会役員および教職員	庶務課〈1号館7階〉 (広国大の学生は学生課を経由) ☎0823-70-4503	
5,000円	学園の役員、評議員および教職員の家族 学園が設置する各学校を卒業した者 事務部長が特に認めた者	庶務課〈1号館7階〉 ☎0823-70-4503	

国際教育センター（所在地：〒730-0016 広島市中区幟町1-5 ☎082-511-2624）

## 後援会にご協力を

ご入学おめでとうございます。  
広島国際大学後援会は昨年11月に発足しました。後援会とは、本学学生の保護者で構成されるもので、保護者の皆さんが入会可能となります。後援会には、入会申込みや入会金等は必要ありません。

後援会は、学生の修学に関して大学当局と家庭の連携を密にし、教育の成果をよりよいものにするとともに、学園の発展・向上に寄与することを目的として組織されています。具体的には、大学の教育方針に添って、教育懇談会の開催、会報の発行、学生の課外活動に対する援助、就職活動に対する援助など、今後も本学学生のために種々の事業を実施していく予定です。

## 学習支援センター開設

2004年4月から社会環境科学部に「学習支援センター」が開設しました。数学ステップアップ講座（仮称）を実施するとともに学生からの質問、相談に応じる組織で、高等学校で教えておられた先生が常駐しています（場所は呉キャンパス1号館3階）。また、社会環境科学部ではパソコンを利用した自習システム「WBT（Web Based Training）」も導入。建築系と情報系の学科から構成されているこの学部では、数学は専門分野を理解する上で必要不可欠のものです。これらセンター、システムを大いに利用し資格取得および将来の就職へとつなげていってください。

なお、質問、相談等センターの利用は社会環境科学部の学生限定ではありません。特に呉キャンパスの看護学部、薬学部の学生も遠慮せず訪ねてください。

## 「ボランティアI・II」「インターンシップI・II」開設

2004年度から医療福祉学部の教育課程が一部改正され、「ボランティアI・II」および「インターンシップI・II」が開設されることになりました。学生の皆さんが多様な能力を習得し社会性を身に付け、社会の中で具体的な活動や体験を通じて学修する機会を与えるものです。他学部の履修も可能で、修得した単位は卒業に必要な単位数に含めることもできます。詳細については、履修ガイダンスや掲示などでお知らせします。

	授業科目	配当年次	単位数（時間数）	授業区分
共通教育 科目	ボランティアI	1	1（45） 選択	実習
	ボランティアII			
専門教育 科目	インターンシップI	2		
	インターンシップII			

## 広島国際大学 大学院 医療福祉学専攻 誕生

大学院総合人間科学研究科に2004年4月、医療福祉学専攻が増設されます。同専攻では、社会福祉学に基礎を置くと同時に、医療の本質を深く理解し、医療福祉の専門性と実践力を探求します。

入学定員は5名、学内進学者・夏季・春季と3回の入試を実施します。

お問い合わせにつきましては、下記までご連絡ください。

**募集要項（願書）の請求先および入試に関する問い合わせ先**

入試部入試課：☎0120-55-1659（フリーダイヤル）

**医療福祉学専攻の教育・研究内容等に関する問い合わせ先**

医療福祉学部事務室：☎0823-70-4611

## 会計課からのお知らせ

★前期分学費納入期限は4月20日！

2004年度前期分の学費納入期限は、4月20日(火)です。

学費納入票は4月1日(木)に発送しておりますが、届いているかどうか学費支弁者に確認してください。もし、届いてない場合は、至急、会計課（黒瀬キャンパス1号館7階）へ申し出てください。

なお、学費納入票は学費支弁者宛に送付されますので、氏名・住所等に変更がある場合は、速やかに教務課へ届け出てください。（呉キャンパス学生については、呉事務室へ届け出てください。）

★学生寮部屋料・退去後の補修代の未納者へ

学生寮部屋料・駐車料・水道料および退去後の補修代などの請求があった場合は、速やかに会計課へ支払いに来てください。

【問い合わせ】事務部会計課：☎0823-70-4676

## 「インターネット回線の高速化について」

全キャンパスにおいて、今春からインターネット回線を高速化しました。これまでストレスが感じられていたホームページ閲覧など、快適な環境で利用することができます。

本学の充実したインターネット利用環境を、教育・研究に十分活用してください。

詳しい情報については、情報センターホームページの中にあります、学内専用ページをご覧ください。

<http://www.hirokoku-u.ac.jp/japanese/annai/campus/1gokan/centerweb/>

## 国際教育センター入居者募集中！

皆さんが学外実習などで利用している宿泊・研修施設の国際教育センター（広島市中区幟町）の11階～15階部分のワンルームが入居可能になりました。ただ今、入居者募集中/広島駅から徒歩10分の同センターでは、学生寮と同等の設備を揃えています。申し込みは先着順とし、部屋がなくなり次第締め切りとさせていただきます。希望者はお早めに/問い合わせ、お申し込みは黒瀬キャンパス庶務課（1号館7階）まで。

☎0823-70-4503 月～土 9:00～17:00

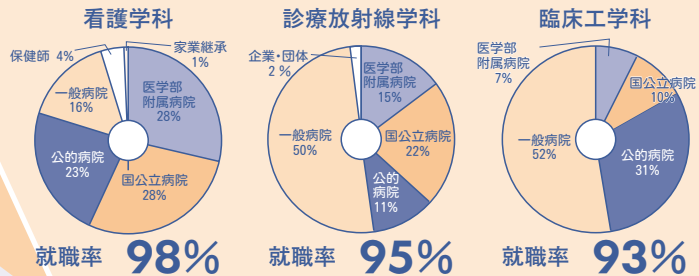
e-mail [shomu@ofc.hirokoku-u.ac.jp](mailto:shomu@ofc.hirokoku-u.ac.jp)

ワンルームタイプ 50,000円/（敷金 20,000円）

# 就職特集

## 先輩たちの就職状況 (2003年度版)

今年も広国大生は病院・福祉施設・企業を担う人材として社会から高い評価を  
今春、卒業された保健医療・医療福祉学部第3期生の就職状況です。(2004年3



## 人間環境学部 第1期生の皆さんへ!

先輩のいない皆さんは、『どのように就職活動を進めていったらいいかわからない』など、進路についての悩みや不安も多いことでしょう。就職部では、皆さん一人ひとりを全力でサポートしていきます。どんな相談にも、誠心誠意お答えいたします。どんどん利用してくださいね。

## 広島市内に就職課 エクステンションセンター誕生!

4月から国際教育センター(広島市中区鞆町)1階に就職課エクステンションセンターが、求人開拓など渉外活動の拠点としてスタートしました。今後、証明書発行や資料閲覧コーナーの整備など、皆さんへのサポート体制を整え次第、お伝えします。



岡田 和宜  
臨床工学科卒業  
財倉敷中央病院 就職

自己アピール

## インターンシップに 参加しよう!

今年度から単位が与えられるようになり(7頁参照)、注目度もアップしていることと思いますが、何よりも皆さんが進路を考える上での重要な機会となります。ただ、一言でインターンシップと言っても、内容は千差万別。就職課でも受入企業を紹介していますので、ぜひ一度来てください。

## 学園宿泊施設の 利用料が割引されます!!

「就職活動ってお金がかかる!就職説明会で東京に行くけど、宿泊費も大変だ」。そんな皆さんの負担を少しでも軽くするために、就職活動で学園3宿泊施設[戸越セミナーハウス(東京都品川区)、学園60周年記念館(大阪市旭区)、国際教育センター(広島市中区)]に宿泊する際には、利用料を割引します。1泊(食事なし)につき、東京・大阪が2000円、広島市内は1000円です。問合せ・申込みは就職課まで。

私は、7月から本格的に就職活動を始め、9月末に倉敷中央病院から内定を頂きました。比較的早い時期に内定が決まったので、残りの学生生活を計画的に過ごせました。私の場合、積極的に資格取得に取り組んだことが、希望する就職先の内定につながったと思います。就職試験は、専門知識、一般試験、面接などでいかに自分をアピールできるかが勝負だと

## 公務員志望者に朗報! 受験対策講座を学内実施

公務員受験対策講座を黒瀬キャンパスで開講します。地方上級・国家公務員Ⅱ種(事務系行政職:期間1年)と資格免許職(看護師・診療放射線技師・臨床工学技師など:夏期集中)の2コースがあります。受講料は格安に設定される予定です。詳細については近日中に掲示板・CANDiなどでお伝えいたします。

## 就職部室がリニューアル!

黒瀬キャンパスでは、就職部室の廊下壁面を全面掲示スペースとし、さらに情報発信を充実していきます。また、入口をガラス張りにし、「入りにくい」という風評の打破を目指します。呉キャンパスでは、就職部室を全面改装、従来の2倍以上の広さになりました。さらに参考図書、企業・病院の資料も充実を図っています。何でも気軽に相談に来てください。



新開 はるか  
医療福祉学科卒業  
(社福)あすなる福祉会 就職

内定を  
積極

### ※ 証明書類がすべて無料になります

就職活動で使用する証明書のうち、「学業成績・卒業(修了)見込証明書」、「健康診断証明書」、学部での「成績証明書」(広国大出身の院生のみ)については、枚数制限なしで無料になります(これまで無料は3通まで。とりあえず2004年度限定)。詳しくは就職課まで。

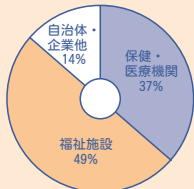


## 今春、卒業した先輩たち

先月15日に卒業した先輩5人が、後輩の皆さんに就活のアドバイスやポイントなどを実際に就活した先輩だからこそ話せる体験談を語ってくれました。現在、就活中のキミ!! まだまだ早いんだよって言ってるそこの彼女!!  
そして、そろそろ就職を考え始めたそこのあなた!!  
就職活動は皆さんのアレンジ次第で楽にも苦にもなります。この体験談を参考にキミたち独自の就活を展開してみてください。

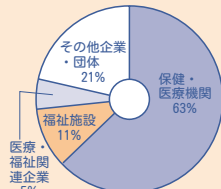
価を受けました。  
年3月15日現在)

医療福祉学科



就職率 93%

医療経営学科



就職率 95%

## 就活は広い視野を持って Never Give Up

僕は地元の病院を中心に就職活動をし、当初はほとんど試験対策をすることもなく受験した結果、不合格になってしまいました。本格的に試験対策をするのが遅かったと今では思います。試験の中でも僕は小論文が苦手だったので、適当な題材を見つけて書く練習をし、就職課の方やゼミの先生に添削してもらいました。また、一般常識の試験は就職課にある問題集を借りて勉強しました。専門試験は今まで大学で勉強したことが確実に出題されるので講義を大切に聴くことが大事だと思います。本命の病院から募集があるとは限らないし、受験して残念な結果になることもあると思いますが落ち込まずに次の試験に向けて気持ちを切り替える必要があると思います。また、就職活動を地域限定にして考えているとなかなか難しいこともあると思うので、少し視野を広げる努力も必要だと思います。諦めずに努力すれば必ず良い結果がでると思うので頑張ってください。



岡藤 康明  
診療放射線学科卒業  
沼津市 就職

## 目標を早めに設定し、 自分の目で確認することが重要だよ

まず自分が就職するにあたって「これだけは譲れない!」というものを明確にすることが大切だと思います(自分の目指す看護、労働条件など)。これがなければ、病院の数が多すぎて絞り込めません!そして、興味のある病院は、見学会や個人見学(日程などが合わない場合)をお願いして直接行き、自分の目で見て感じる事が一番確実だと思います。先輩に話を聞くのも実際聞いてみてわかる内容が聞けるので絶対お勧めです。見学会などは7月の終わりから8月に行われることが多く、人数制限や締切日があるのでできるだけ早く資料を取り寄せ、申し込むことが必要です。また、関東の病院は就職試験が9月には始まるので、履歴書などの準備は早めに!

看護師の就職試験に必ず行われる「面接」では、過去の内容をまとめて練習したりなどの対策は必要ですが、私は「飾らず、素直に、焦らず、丁寧に」答えることが大切だと思います。リラックスして頑張ってください!



上野 亜由美  
看護学科卒業  
虎の門病院 就職

## 自分を再度見つめ直し ポイントを見つけよう

思います。大規模な病院での倍率は厳しいです。施設見学、希望する業務、地域などよく考え、計画的に就職活動に取り組んでください。友達や家族の方としっかり相談しましょう。

みんなが希望するスタートラインに立てよう応援します!

自分の将来に向けて、お互いに頑張らしましょう☆

## 情報を獲得するには 積極的な行動が必要です

私の場合、求人が出ていない所でも、気になる所には見学に行きました。全部で5カ所の施設の見学をさせて頂いたのですが、2カ所目の施設で求人を出していることを知り、試験を受けることになりました。募集することを公開していなかったのも、もしも見学に行っていなかったら、求人を出していることも知らずにいました。求人の情報がなくても、気になる所にはどんどん見学に行くことをお勧めします。いろんな所を見て回れるのは学生の特権だと思います。とても勉強になるので、5カ所だけでなく、もっと色々見ておきたかったというのが正直な気持ちです。後悔だけはしないように、皆さんも就職活動頑張ってください!!

## 何事も行動から始まり、 そこから必ず道は開けます

最近では就職をするのも難しいと言われていますが、その条件は就職活動をする人にとって同じ条件です。皆さんにはまだ時間があると思いますが時間はないと考えたほうが良いと思います。後悔のないように早めの活動をお勧めします。時間はあっという間に過ぎてしまいます。何からすれば分からないという人には、自分が何をしたいのか、何が好きなのか、ということを考えればおのずと何をすればいいのかということが分かってくると思います。それを実行していけば、必ず道は開けると思います。辛いことが多いかもしれませんが、その分、必ず成長していきます。自分の力を信じて、頑張ってください。



光保 陽介  
医療経営学科卒業  
西日本旅客鉄道(株) 就職



## 学生相談室に新スタッフ誕生!!

4月1日から学生相談スタッフに新メンバー狩谷美穂先生が加わります。狩谷先生は黒瀬・呉キャンパスの学生相談室で週3回予約制のカウンセリングを行います。皆様のご利用をお待ちしています。

### 相談場所

黒瀬キャンパス：学生相談室（2号館2階）

呉キャンパス：学生相談室（3号館1階）

### 相談日時

黒瀬キャンパス：火・金曜日 13:00～17:00

呉キャンパス：木曜日 13:00～17:00

### 学生相談の申込方法

1. 各キャンパス相談窓口で申し込む。（電話申込可）
2. 学生相談受付箱で申し込む。  
各キャンパス相談場所および保健室に設置してあります。「学生相談申込票」の必要事項を記入してください。定時回収して相談時間等をお知らせします。
3. 電子メールで申し込む。  
《メールアドレス：soudan@ofc.hirokoku-u.ac.jp》  
メールでの受付は、①学生番号②名前③連絡先④希望相談日時を記入してください。なお、メールでは相談申込みのみで、メールでの相談は行っていません。



狩谷 美穂 先生

私達が生きていく上で悩みを持つことは自然な事です。ストレス社会と言われる中で大学生活を送る皆さんにもさまざまな悩みや不安があって当たり前なのではないでしょうか。気づかないうちに溜まっていくストレスや心の赤信号をそのままにしていますか？カウンセリングでは皆さんのさまざまな相談を受け、より良くイキイキとしたキャンパスライフを送っていただくためのお手伝いをします。小さな悩みや心配事でも結構です。一人で悩まずどんなことでも気軽に相談してください。

私達が生きていく上で悩みを持つことは自然な事です。ストレス社会と言われる中で大学生活を送る皆さんにもさまざまな悩みや不安があって当たり前なのではないでしょうか。気づかないうちに溜まっていくストレスや心の赤信号をそのままにしていますか？カウンセリングでは皆さんのさまざまな相談を受け、より良くイキイキとしたキャンパスライフを送っていただくためのお手伝いをします。小さな悩みや心配事でも結構です。一人で悩まずどんなことでも気軽に相談してください。

## 新入生のための 広島弁講座

新入生の皆さん、入学おめでとうございます。せっかく広島に来たんじゃけえ、4年間で広島弁をマスターして、広島を第2のふるさとにして卒業していこうや。ということで、新入生のための広島弁講座です。広子と広男の会話の意味が理解できるよう、早く広島弁に慣れようや。会話の意味が分からない人や広島弁に興味を持った人は、広島出身の友人をつかって通訳？をしてもらいましょう。



### 「広子と広男の学食での広島弁会話」

- 広男 「いやー、朝の3時まで起きとっけー、今日はたいぎいのー。屋から授業さぼろうかのー」
- 広子 「かばちいんさんなや。わたしなんか、車めげたんよ。前からガソリンみてるのが早かったけー。でもいげよ」
- 広男 「はいじゃけえ、言うたじゃないか、お前みたいにようけ乗りや、仕方ないよ。まあ、はぶてるなや。後で空揚げ食べるけー、のけといてくれーや」
- 広子 「でも、今日は、みやすい問題ばかりじゃったね」
- 広男 「いやー、おれはやねこかったで」
- 広子 「ほーかね。じゃ、バイトがあるから、いぬるよ」
- 広男 「おい、空揚げ取ってくれーや」
- 広子 「たわんよ」

## 全館内・玄関前は禁煙!!

全館内・各館玄関前での喫煙はもちろん、指定喫煙場所以外や歩行中の喫煙・たばこのポイ捨ては厳禁です。ちょっとした皆さんの心遣いで大学は見違えるほどきれいになります。気持ちのよい環境で大学生活を送りましょう。

## 課外活動5団体が黒瀬町内を力走

2月15日(日)第31回黒瀬川駅伝競走大会が開催され、22チームが参加しました。広国大からは課外活動団体の女子バスケットボール部、男子ソフトボール部同好会、ラグビー部同好会、陸上競技部同好会、女子バレーボール部同好会の5チームがゴールタイムを事前申告してマイペースで走る第2部にエントリーしました。宣言タイムより5分も早くゴールした陸上競技部同好会がブービー賞を受賞。参加した課外活動団体の皆さん、お疲れさまでした。広国大での思い出がまた一つ刻まれましたね！今後も学内外問わずさまざまなイベントに参加し地域住民の方々との交流を深めるのもいいんじゃないかな!!

課外活動団体名	順位
ラグビー部同好会	6位
男子ソフトボール部同好会	8位
女子バスケットボール部	14位
女子バレーボール部同好会	20位
陸上競技部同好会	21位

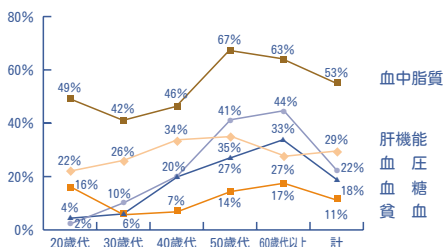
## チョット考えて!

健康のために階段を使いましょう  
さあ、皆さんも第一歩を踏み出してみませんか!

若い人の間に「生活習慣病」が忍び寄ってきていると言われています。運動不足や、手軽なファストフード、生活パターンの変化等の影響と考えられています。図1は2003年度の教職員の健康診断結果で、異常値のワースト5の項目です。血中脂質や血糖、血圧の項目は「生活習慣病予備軍」と言われています。特にワースト1位の血中脂質は、20代・30代の若い世代にも高くなってきており、「生活習慣病」の低年齢化につながっています。

予防の対策として簡単に、いつからでもできる「歩くこと」をお勧めします。時間が取れない方には、大学内の階段の昇降をお勧めします。1階から7階まで約2～3分かかりますが足の筋肉、心臓に心地よい?刺激を与えてくれます。階段の昇降を基礎代謝でみると、座位では0.2倍しか消費代謝量を増加させませんが、階段の昇りでは4.6倍です。そのうえ、かなり足腰の筋肉が鍛えられるのでより基礎代謝の増加を導き、細胞の活性化へつながります。すでに階段を利用されている学生からは「最初は息切れがしたが慣れると気持ちが良い。ウエストサイズもダウンした」と喜びの声を聞いています。 保健室

図1 年齢別・項目別有所見の状況 (2003年度定期健康診断結果)



## メールで参加

## 広国大生が大胆予想

## 2004年のカーブ、サンフレッチェの順位は!!

6年連続Bクラスと低迷している我らが広島東洋カーブと、見事1年でJ1復帰を果たした我らがサンフレッチェ広島。プロ野球チームとプロサッカーチームが共存する広島って本当にいいところだけど、カーブは13年ぶり、サンフレッチェは10年ぶりの優勝を目指して欲しいよね。ということで2004年のカーブとサンフレッチェの順位を皆さんに大胆予想していただきます。皆さんからいただいた予想順位とコメントは次号7月号に掲載する予定です。その結果を基に山本監督や小野監督からコメントとプレゼントをいただいちゃおうか?と編集部では大胆な計画を立てています。自称、大のカーブファン、大のサンフレッチェファンというあ・な・た、どしどしメールをお送りください。

【応募方法】 学生番号・氏名・カーブとサンフレッチェの予想順位とコメントをメールでお送りください。

【あて先】 candi-gk@ofc.hirokoku-u.ac.jp

【応募締切】 2004年5月31日(月)

## 編集後記

唐突ですが、新入生の皆さん!!何かこだわりを持っていますか?「料理の作り方」「衣服の選択」…あげてみると十人十色です。「達人」「匠」の道にもこだわりが存在し、そのこだわりがなければ、伝統も途絶え「達人」「匠」の心を後世に伝える術を失うことになり、それ故伝統を伝える各界の職人の姿には、言語や活字以上に人を説得させる力があります。

新入生の皆さんもこれから始まる4年間、長い人生の中で有意な時間にしていくことでしょう。皆さんの中には、すでに学生時代に「何かを極める」と目的を心に定めている学生もいると思います。広島国際大学在学中に何事に対しても向上心・向学心を持って行動し、己の「価値観」を養い人の心に響きを与える「職人」になってください。

広島国際大学は今後、更に大きく羽ばたく可能性を秘めています。それは「何かを極めようとする力」すなわち皆さんの「人間力」が広国大の今後の伝統を築いていくことを新入生の皆さんも自覚してください。(花)