

2008年5月

「禁煙推進・マナー向上 キャンペーン」を実施

広島国際大学では、毎年5月と11月を「禁煙推進・マナー向上強化月間」とし、キャンペーンを展開しています。

今回も学生・教職員が協力して、キャンパス内の巡回清掃や館内放送等を行い、マナー向上・禁煙を呼びかけました。また、5月7日(水)に呉キャンパス、5月8日(木)に東広島キャンパスでそれぞれセシモニーを行いました。

タバコは、本人よりも周囲の人に悪影響を及ぼすという恐ろしい一面があるということをご存知ですか？みなさんもこのキャンペーンを機会に、自分のマナーや禁煙について見直してみませんか？

【禁煙推進・マナー向上WG】

【募集】

禁煙推進・マナー向上WGでは、11月のキャンペーンに先立ち「禁煙推進・マナー向上」に関する「ロゴマーク(デザイン)」を次のとおり、募集していますので奮ってご応募ください。

1. 募集作品 「禁煙推進・マナー向上」に関するロゴマーク(デザイン)
2. 募集期限 2008年7月31日(木)まで
3. 応募資格 本学在学学生
4. 応募点数 一人につき、「禁煙推進」または「マナー向上」にまつわるものを各1点(計2点)までとします。
5. 応募方法 学生課・学務課設置の申込用紙に必要事項を記入し、応募してください。
6. 応募先 東広島キャンパス 学生課(2号館2階)
呉キャンパス 学務課(1号館1階)
7. 副賞 特選 クオカード2万円分×1人
金賞 クオカード1万円分×1人
銀賞 クオカード5千円分×1人
銅賞 クオカード3千円分×1人
特別賞 クオカード2千円分×1人

知っておこう

6月1日から改正道路交通法の一部が施行されました。

学生は自転車、自動車を利用することが多いので、決まりを守り、安全な生活を送りましょう!

【自転車に関すること】

- 自転車の歩道通行可能要件が明確化されました。
自転車は「車道通行が原則」ですが、
・道路標識などで「歩道通行可」と指定された場合
・運転する者が児童、幼児の場合
・車道又は交通の状況から見てやむを得ない場合は、歩道を通行してもよくなりました。その場合は、自転車は車道寄りを徐行し歩行者には十分配慮しましょう。
- 児童(13歳未満)又は幼児を保護する責任のある者は、児童又は幼児を自転車に乗車させるときは、乗車用ヘルメットをかぶらせる努力義務があります。

【高齢者、聴覚障害者に関すること】

- 75歳以上の者及び聴覚障害者は、普通自動車を運転する場合、「高齢運転者標識」「聴覚障害者標識」を表示しなければなりません。また、70歳から74歳の方は、今までどおり高齢運転者標識を表示するよう努めなければなりません。

【後部座席シートベルトの着用義務化に関すること】

- 自動車の運転者は、助手席以外についても、シートベルトを装着しない者を乗車させて自動車を運転してはいけません。
高速道路や自動車専用道では違反点数1点になります。(妊娠中やけがなどでシートベルトができない場合は免除となります。)

大学院入試(秋季)を実施

大学院入試日程

●心理科学研究科【実践臨床心理学専攻】

| 入試区分 | 試験日 | 出願期間 (郵送は締切 日消印有効) | 可否発表日 | 入学手続期限 (郵送のみ。 締切日消印有効) |
|------|---------------------------|--------------------------------|-------------------|------------------------------|
| 一般 | 2008年 9月6日(土) 7日(日) | 2008年 8月20日(水) ~8月29日(金) | 2008年 9月19日(金) | 2008年 10月31日(金) まで |
| 社会人 | | | | |

※実践臨床心理学専攻は2日間にわたって実施します。

●看護学研究科【看護学専攻】

| 入試区分 | 試験日 | 出願期間 (郵送は締切 日消印有効) | 可否発表日 | 入学手続期限 (郵送のみ。 締切日消印有効) |
|-------|------------------|--------------------------------|-------------------|------------------------------|
| 学内進学者 | 2008年 9月6日(土) | 2008年 8月20日(水) ~8月29日(金) | 2008年 9月19日(金) | 2008年 10月31日(金) まで |
| 一般 | | | | |
| 社会人 | | | | |

広島国際大学 大学院では、全ての専攻において(専攻は以下のとおり)、2009年2月に、一般入試(春季)、社会人入試(春季)を実施します。

【広島国際大学大学院】

医療・福祉科学研究科

医療工学専攻

博士前期課程

※医療工学専攻博士前期課程に理学療法分野を増設。

博士後期課程

医療福祉学専攻

修士課程

医療経営学専攻

修士課程

心理科学研究科

実践臨床心理学専攻

専門職学位課程

臨床心理学専攻

博士後期課程

コミュニケーション学専攻

修士課程

感性デザイン学専攻

修士課程

看護学研究科

看護学専攻

修士課程

工学研究科

情報通信学専攻

修士課程

建築・環境学専攻

修士課程

詳細につきましては、入試センターまでお問い合わせください。

〈お問い合わせ先〉フリーダイヤル0120-55-1659

オープンキャンパス

下記日程でオープンキャンパスを実施します。受験生・保護者の皆様は、ふるってご参加ください。日頃体験できないキャンパスライフを体験してみましょ！

【東広島キャンパス】

対象学部：保健医療学部・医療福祉学部・心理科学部

第1回7/26(土)、第2回8/24(日)、第3回9/14(日)

各回11:00~15:00

【呉キャンパス】

対象学部：看護学部・工学部・薬学部

第1回7/27(日)、第2回8/23(土)、第3回9/15(祝)

各回11:00~15:00

【オープンキャンパス情報】

入試説明会や各学科の体験実習、模擬講義など受験生が知りたい情報が満載のオープンキャンパスは、将来の広島国際大学でのキャンパスライフを具体的にイメージすることができる絶好の機会です。

当日は、大学・入試説明会、AO入試説明会、個別相談コーナー、学生寮見学ツアー等を予定しております。保護者の方や、小中学生のみなさまを対象とした企画も多彩に実施します。ぜひ、ご家族、お友達、本学に興味のある方を誘ってご参加ください。

*無料宿泊…遠方から参加の方は、広島キャンパス(広島市内)の宿泊施設を無料でご利用いただけます。(要予約：定員になり次第、締め切ります。)

*無料送迎バス…当日はJR広島駅などから無料送迎バスを運行します。

〈お問い合わせ先〉フリーダイヤル0120-55-1659

定期健康診断の受診率について

今年度4月に学内で実施した定期健康診断の受診率をまとめましたのでお知らせします。全体では、96.1%となり、昨年度(95.5%)より受診率の向上をみとめました。(医療機関で受診した方は含まれていません。)

図1・図2に学部別・学年別の受診率をまとめました。

学年では、どの学部も1年次生は高いのですが、学年が上がるにつれ低下しています。しかし、昨年度に比べ、いずれの学部・学年も90%以上の受診率があり、健康に対する意識が高まっていると感じられます。

大学生生活を健康に楽しく送るためには、病気や体の異常を早期に発見し、必要であれば治療をうけ、また、食事や運動、喫煙等の生活習慣を変えることが重要です。

今年度も、健診結果で早期に治療が開始となった方がいます。

自分の健康は、自分で守るという意識を高めましょう。

まだ、健康診断をうけていない方は、早急に医療機関で健康診断を受けるようにしてください。

図1 学部別受診率

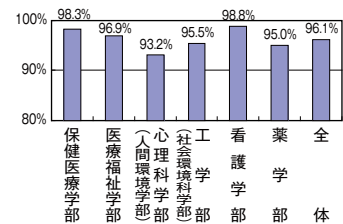
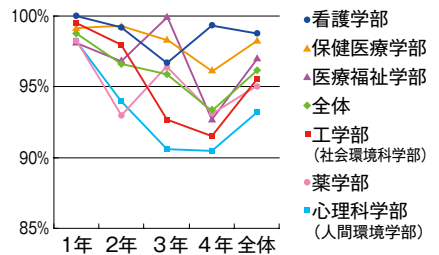


図2 学年別受診率



注意事項

健康診断を受けていない方は、学外実習・奨学金申請・就職活動等に必要な健康診断証明書を発行することができません。外部受診用の用紙を保健室まで取りにきてください。

広島国際大学後援会の紹介

2008年度教育懇談会(日程)

| 日程 | 場所 | 日程 | 場所 |
|--------------|----------|--------------|-----------------------|
| 10月25日(土) | 東広島キャンパス | 11月24日(月・振休) | 大 阪 |
| 11月 1日(土) | 呉キャンパス | 11月30日(日) | 広島キャンパス (国際教育センター) |
| 11月15日(土) | 福 岡 | 12月 6日(土) | 愛 媛 |
| 11月16日(日) | 山 口 | 12月 7日(日) | 香 川 |
| 11月22日(土) | 岡 山 | | |
| 11月23日(日・祝日) | 熊 本 | | |

広島国際大学後援会は、在学生の保護者の方が主体的に組織し運営しています。

大学と家庭の緊密なコミュニケーションを図り、それによって教育の効果を高めるとともに、大学の発展向上に寄与することを目的としています。

後援会報の発行をはじめ、教育懇談会の開催、学生の学術・文化・体育・国際交流・就職活動に対する援助活動を展開します。

今年度の教育懇談会は、10月～12月に西日本地区計10会場で開催する予定です。



2008年度広島国際大学研究成果報告会開催

2008年5月17日、「2008年度広島国際大学 研究成果報告会」を開催いたしました。当日、本学教員、(独)科学技術振興機構・(財)くれ産業振興センターのコーディネーター様および企業の代表者様等、合わせて約100名の皆様にご参加いただきました。会場では17名の研究者が参加者の質疑にそれぞれ熱心に対応し、大変盛況に終えることができました。

2008年度前期公開講座「咲楽塾」開講日程

| 公開講座名 | 開催日時 | 開催場所 | 講演者 | 講演テーマ | 連絡先 |
|---------------|--|----------|---|--|---|
| 第35回医療経営セミナー | 7月19日(土) 13:30～16:30 | 広島キャンパス | 武澤 巖(安芸太田町立加計病院院長) 丹生 裕子(県立柏原病院の小児科を守る会代表) 和久 祥三(県立柏原病院小児科医) 足立 智和(丹波新聞記者) | 地域を支える医療、医療を支える地域 | 医療福祉学部事務局 TEL: 0823-70-4611 担当/高津 |
| 第16回医療福祉セミナー | 7月22日(火) 13:00～14:30 | 東広島キャンパス | 浅野 仁(関西福祉科学大学 教授) | 私にとっての福祉 | 保健医療学部事務局 TEL: 0823-70-4541 担当/寺口 |
| 第4回MRIセミナー | 7月26日(土) 14:00～18:00 | 東広島キャンパス | 高瀬 伸一(三重大学医学部附属病院) 他2名 | MRIの挑戦 | 保健医療学部事務局 TEL: 0823-70-4541 担当/寺口 |
| ネットワーク技術講座初級 | 7月27日(日) 8月23日(土) 9月15日(月) 【各13:00～16:00】 | 呉キャンパス | 寺重 隆視(機械ロボティクス学科 教授) 岡島 利也(情報通信学科 講師) 出木原裕順(情報通信学科 講師) 越智 徹(情報通信学科 助教) 上月 具拳(機械ロボティクス学科 助教) | ルーティングの実践(初級) ルーターの基本動作(中級) ルーティングの実践(上級) 各3,000円 | 工学部事務局 TEL: 0823-73-8830 担当/小田・橋本 |
| 第9回臨床工学セミナー | 7月30日(水) 13:00～14:30 | 東広島キャンパス | 高倉 照彦(亀田総合病院ME室) | 臨床工学技士に期待するものー医療危機管理問題についてー | 保健医療学部事務局 TEL: 0823-70-4541 担当/寺口 |
| 第13回 臨床心理セミナー | 8月3日(日) 14:00～17:00 | 広島キャンパス | 皆藤 章(京都大学大学院教育学研究科 教授) | 風景構成法とこころの臨床学 | 心理臨床センター TEL: 082-511-2625 担当/中丸 |
| 臨床心理学 公開講座 | 8月9日(土) 14:00～16:00 | 広島キャンパス | 西村 太志(臨床心理学 講師) 古谷嘉一郎(比治山大学) 長沼 真美(呉大学) 相馬 敏彦(川口短期大学) | 育児と地域社会と心理学ー社会心理学の立場から考える子育てー | 心理科学部事務局 TEL: 0823-70-4851 担当/山光 |
| 第8回市民福祉公開講座 | 8月29日(金) 13:00～17:30 | 広島国際会議場 | 山口 昇(尾道市立みつぎ総合病院事業管理者) | 地域リハビリテーションと包括支援サービス(要事前申し込み) | 医療福祉学部事務局 TEL: 0823-70-4611 担当/高津 |